



At: Aelodau'r Cyngor Sir

Dyddiad: 14 Gorffennaf 2021

Rhif Union: 01824 712589

ebost: democrataidd@sirddinbych.gov.uk

Annwyl Gyngorydd

Fe'ch gwahoddir i fynychu cyfarfod arbennig y **CYNGOR SIR, DYDD IAU, 22 GORFFENNAF 2021** am **10.00 am** trwy **GYNHADLEDD FIDEO**.

Yn gywir iawn

G Williams

Pennaeth Gwasanaethau Cyfreithiol, AD a Democrataidd

AGENDA

1 YMDDIHEURIADAU

2 DATGAN CYSYLLTIAD

Dylai'r Aelodau ddatgan unrhyw gysylltiad personol neu gysylltiad sy'n rhagfarnu ag unrhyw fater a nodwyd yn un i'w ystyried yn y cyfarfod hwn.

RHAN 2 - EITEM GYFRINACHOL

GWAHARDD Y WASG A'R CYHOEDD

Argymhellir yn unol ag Adran 100A (4) Deddf Llywodraeth Leol 1972, bod y Wasg a'r Cyhoedd yn cael eu gwahardd o'r cyfarfod tra bydd yr eitem fusnes ganlynol yn cael ei thrafod oherwydd ei bod yn debygol y bydd gwybodaeth eithriedig yn cael ei datgelu fel y'i diffinnir ym mharagraffau 12 ac 14, Rhan 4, Atodlen 12A y Ddeddf.

3 PENODI PRIF WEITHREDWR (Tudalennau 3 - 20)

Cyfweld ymgeiswyr ac ystyried penodi i swydd Prif Weithredwr. Bydd Panel Penodi Arbennig yn penderfynu ar nifer yr ymgeiswyr i gael eu cyfweld.

AELODAETH

Y Cynghorwyr

Y Cynghorydd Alan James (Cadeirydd)

Y Cynghorydd Christine Marston (Is-Gadeirydd)

Mabon ap Gwynfor
Brian Blakeley
Joan Butterfield
Jeanette Chamberlain-Jones
Ellie Chard
Ann Davies
Gareth Davies
Meirick Davies
Peter Arnold Evans
Hugh Evans
Bobby Feeley
Rachel Flynn
Tony Flynn
Huw Hilditch-Roberts
Martyn Holland
Alan Hughes
Hugh Irving
Brian Jones
Pat Jones
Tina Jones
Gwyneth Kensler
Geraint Lloyd-Williams
Richard Mainon

Barry Mellor
Melvyn Mile
Bob Murray
Merfyn Parry
Paul Penlington
Pete Prendergast
Arwel Roberts
Anton Sampson
Peter Scott
Glenn Swingler
Andrew Thomas
Rhys Thomas
Tony Thomas
Julian Thompson-Hill
Graham Timms
Joe Welch
Cheryl Williams
David Williams
Eryl Williams
Huw Williams
Emrys Wynne
Mark Young

COPIAU I'R:

Y Wasg a'r Llyfrgelloedd
Cynghorau Tref a Chymuned



Prif Weithredwr

Gwybodaeth i Ymgeiswyr

Llythyr gan yr Arweinydd



Annwyl ymgeisydd,

Croeso a diolch i chi am ddangos diddordeb yn y cyfle unigryw hwn yng Nghyngor Sir Ddinbych.

Mae Cyngor Sir Ddinbych yn un o'r cynghorau sy'n perfformio orau yng Nghymru ac rydym ni wedi datblygu tîm o uwch swyddogion sydd yn falch o'r statws hwn ac sy'n gweithio'n galed i'w gynnal, hyd yn oed mewn cyfnodau anodd. Rydym ni'n chwilio am unigolyn uchelgeisiol ac arloesol i ymuno â'r Uwch Dîm Arweinyddiaeth ac i arwain y sefydliad i ddyfodol llwyddiannus.

Yn naturiol, oherwydd y pwysau sydd wedi wynebu llywodraeth leol yn ystod y blynyddoedd diwethaf, rydym ni wedi wynebu sawl her sylweddol. Rydym ni'n teimlo bod ein cyfrifoldeb i gynnal gwasanaeth o safon uchel i'n cymuned yn hanfodol ac rydym ni wedi llwyddo i gyflawni'r arbedion effeithiolrwydd gofynnol yn ogystal â chynnal perfformiad uchel. Mae canlyniadau ein harolwg staff yn ystod y cyfnod hwn yn dangos bod dros 80% o'n staff yn fodlon ar eu swyddi ac ar Gyngor Sir Ddinbych fel cyflogwr er gwaethaf y sefyllfa anodd sydd ohoni. Rydw i'n falch iawn ein bod ni wedi wynebu'r heriau hyn yn uniongyrchol a'u goresgyn yn llwyddiannus fel sefydliad.

Rydym ni'n falch iawn o'n perthynas gydag aelodau a swyddogion ac mae aelodau a staff yn gwbl ymrwymedig a phenderfynol o gydweithio'n galed i gynorthwyo a chefnogi'r ymgeisydd a gaiff ei benodi drwy'r amseroedd cyffrous a heriol sydd o'n blaenau.

Mae Sir Ddinbych yn sir hyfryd i weithio ynddi ac er bod gennym ni lawer o heriau, mae'n rhaid bod yr amgylchedd gwaith a byw ymhlith y gorau yng Nghymru. O gyrchfannau arfordirol y Rhyl a Phrestatyn i drefi hanesyddol Llanelwy, Dinbych a Rhuthun, godidowgrwydd Bryniau Clwyd a harddwch Dyffryn Dyfrdwy a threfi Llangollen a Chorwen, mae gan Sir Ddinbych rywbeth i'w gynnig i bawb.

Bydd 2022/23 yn cyflwyno cyfle cyffrous i'r Cyngor siapio dyfodol Sir Ddinbych gyda datblygiad Cynllun Corfforaethol newydd a'r etholiadau lleol a fydd yn golygu penodi Aelodau Etholedig newydd. Felly bydd hwn yn amser ar gyfer dechreuadau newydd ac rydym yn chwilio am ymgeisydd sy'n deall yn llawn y cyfle anhygoel y mae hyn yn ei gyflwyno, y cyfle i ddylanwadu a siapio dyfodol y Cyngor, ac arwain y gwaith o gyflawni blaenoriaethau a fydd yn cael effaith sylweddol i'n preswylwyr a'n busnesau lleol.

Y Cyngorydd Hugh H Evans, OBE
Arweinydd y Cyngor.

Rhagor o Wybodaeth

Mae'r llyfryn hwn yn cyflwyno Cyngor Sir Ddinbych i ddarpar ymgeiswyr. Mae hefyd yn cynnwys gwybodaeth bwysig o ran strwythur y sefydliad, rôl y Prif Weithredwr, proffil yr unigolyn rydym ni'n dymuno ei benodi a'r amodau a'r telerau.

Gobeithio y bydd y llyfryn hwn yn cynnwys yr holl wybodaeth sydd arnoch chi ei hangen ac y bydd y swydd yn rhagolwg gyrfu deniadol i chi.

Os hoffech chi gael sgwrs am y swydd, cysylltwch â:

- Y Cyngorydd Hugh H Evans (Arweinydd y Cyngor) - arweinydd@sirddinbych.gov.uk / 01824 706097

Os oes gennych unrhyw gwestiynau ynglŷn â'r broses recriwtio a dethol, cysylltwch â:

- Gary Williams (Pennaeth Gwasanaethau Cyfriethiol, Adnoddau Dynol a Democrataidd) - gary.williams@sirddinbych.gov.uk, 01824 712562

Dylid cyflwyno ceisiadau am y swydd erbyn hanner dydd ar ddydd Mercher, **30 Mehefin 2021**

Bydd yr ymgeiswyr yn cael gwybod am y rhestr fer ar ddydd Mawrth, **6 Gorffennaf 2021**

Disgwylir cynnal cyfweiliadau ac asesiadau ar y dyddiadau canlynol:

- **Dydd Mawrth 20 Gorffennaf a dydd Mercher 21 Gorffennaf - canolfan asesu, cymysgedd o rithwir ac wyneb yn wyneb**
- **Dydd Iau 22 Gorffennaf - Cyngor Llawn**

Sut i ymgeisio:

Gwelwch yr adran 'Sut i Ymgeisio' yn y llyfryn hwn. Dylid anfon y ceisiadau mewn e-bost neu drwy'r post at Andrea Malam, Partner AD Busnes Arweiniol:

- andrea.malam@sirddinbych.gov.uk
- Andrea Malam, Adnoddau Dynol, Cyngor Sir Ddinbych, Blwch Post 62, Rhuthun, Sir Ddinbych, LL15 9AZ.

Sir Ddinbych

Mae Sir Ddinbych yn ymestyn o gyrchfannau arfordirol y Rhyl a Phrestatyn yn y gogledd, trwy Ddyffryn Clwyd a thros Fwch yr Oernant i harddwch Dyffryn Dyfrdwy. Mae tref brysur Llangollen yn gartref i'r Eisteddfod Gerddorol Ryngwladol ac ar gyrion camlas Llangollen a Thrphont Ddŵr Pontcysyllte a ddynodwyd yn Safle Treftadaeth y Byd yn ddiweddar.

Nid yn unig yr ydym ni'n ddigon ffodus i fod wedi ein lleoli mewn rhan brydfarth o'r Deyrnas Unedig, mae gennym ni hefyd gysylltiadau cludiant ardderchog. Ar hyd yr A55 mae Lerpwl a Gaer yn daith awr yn y car, a Caergybi a Manceinion ond 20 munud yn bellach.

Ardal o Harddwch Naturiol Eithriadol Bryniau Clwyd a Dyffryn Dyfrdwy ydi ffin ucheldir dramatig Gogledd Cymru, ac mae'n cynnwys rhai o ardaloedd cefn gwlad mwyaf godidog y wlad. Mae Bryniau Clwyd yn gadwyn ddigamsyniol o gopaon wedi'u gorchuddio â grub porffor, ac arnynt fe gewch chi hyd i fryngaerau mwyaf trawiadol Prydain. Y tu hwnt i Fwch yr Oernant gwyntog, dros Fynydd Llantysilio, mae dyffryn gogoneddus Dyffryn Dyfrdwy a thref farchnad enwog a hanesyddol Llangollen, sydd ag etifeddiaeth ddiwylliannol a diwydiannol cryf. Mae Llwybr Cenedlaethol Llwybr Clawdd Offa yn rhedeg drwy'r ardal warchoddedig arbennig hon, sydd heb ei ddarganfod gan lawer eto, ond mae'n un o dirweddau mwyaf croesawgar a'r hawsaf i'w archwilio ym Mhrydain.



Mae natur, hanes a phobl wedi gwneud Sir Ddinbych yn lle unigryw. Mae yma dair tirwedd nodweddiadol a grëwyd gan natur; yr arfordir, yr ucheldiroedd a'r dyffrynnoedd afonydd cyferbyniol, yn aros i gael eu harchwilio, ynghyd â'r newidiadau a wnaed iddynt gan genedlaethau dirifedi o breswylwyr a goresgynwyr. Yma, bron i 250,000 o flynyddoedd yn ôl, bu fyw'r Cymry cyntaf. Rŵan, mae heddwch y dirwedd wledig a'r arfordir baner las yn cymysgu'n gydnaws â threfi a phentrefi sy'n ffynnu, yn cefnogi amrywiaeth amrywiol o drigolion ac ymwelwyr fel ei gilydd ac yn creu sir sy'n gyfoeth o ddiwylliant.

Mae bryngaerau a thirweddau dirgel y Sir Ddinbych gynhanesyddol yn parhau'n ysblennydd gweladwy. Roedd pobl yn ogystal â natur wedi creu'r Sir Ddinbych nodedig hon, ac yn parhau i'w chynnal. Bu'r Rhufeiniad a'r Brythoniaid, y Cymry, y Saeson a'r Normaniaid, y Cafaliriaid a'r Pengrynwyr i gyd yn eu tro yn dadlau dros y 'Berfeddwlad' hon - 'y Wlad yn y Canol' neu'r 'Tiroedd Rhwng' – y gororau rhwng tywysogion Cymreig Gwynedd a Phowys, ac yn hollbwysig rhwng Lloegr a pherfeddwlad Eryri. Mae cyfoeth o gestyll – rhai Cymreig a Seisnig, rhai enwog a rhai llai adnabyddus, yn nodi llawn a thrai'r rhyfeloedd hir hyn.

Yn yr un modd, mae stori Sir Ddinbych hanesyddol wedi'i chroniclo yn ei hetifeddiaeth o ffynhonnau sanctaidd ac eglwysi nodweddiadol, llawer ohonynt wedi'u codi yng nghyfnod y Tuduriaid pan ddaeth Sir Ddinbych yn bwerdy ffyniannus a diwylliedig Dadeni Cymru. Mae'r trefi hanesyddol, pentrefi deniadol a'r tai hanesyddol amrywiol i gyd o gymorth i adrodd hanes Sir Ddinbych: ac er nad adawodd y Chwyldro Diwydiannol ôl trwm ar y sir fodern, gellir olrhain ei threftadaeth ddiwydiannol o hyd, yn aml mewn lleoliadau heddychlun yn ei pharciau gwledig a'i thirlun ysblennydd.

Mae ei chwedlau, ei hynodbethau a'i chysylltiadau â phobl enwog i gyd yn ychwanegu at gymeriad Sir Ddinbych. Felly hefyd y ffaith y siaredir Cymraeg a Saesneg yn ei threfi a'i phentrefi, gan fod natur a hanes wedi sicrhau mai Sir Ddinbych ydi'r sir fwyaf nodweddiadol Gymreig o siroedd y ffin ddwyreiniol o hyd.

I grynhoi hyn i gyd, mae Sir Ddinbych yn sir hardd.



Cyngor Sir Ddinbych

Mae Cyngor Sir Ddinbych yn awdurdod lleol unedol a sefydlwyd dan ad-drefniad llywodraeth leol yng Nghymru, a daeth i rym ym mis Ebrill 1996.

Mae'r Cyngor yn cynnwys 47 aelod etholedig, ac mae wedi mabwysiadu model llywodraethu sy'n cynnwys Arweinydd a Chabinet.

Yn cyflogi dros 4,200 o bobl, mae'r Cyngor yn darparu ystod eang o wasanaethau a swyddogaethau. Mae diagram sy'n dangos strwythur ein sefydliad wedi'i gynnwys yn y ddogfen hon.

Gweledigaeth Cyngor Sir Ddinbych:

“Bydd Sir Ddinbych yn 2025 y lle delfrydol i fyw, gweithio, ymweld, cynnal busnes a dilyn amrywiaeth eang o weithgareddau”.

Fel cyflogwr, rydym ni'n canolbwyntio ar gyfathrebu, cydraddoldeb a pholisïau sy'n gyfeillgar i bobl ac rydym ni'n chwilio am bobl sy'n rhannu ein gweledigaeth a'n gwerthoedd. Os ydych chi'n dymuno gwneud gwahaniaeth gwirioneddol i fywydau pobl ac yn chwilio am gyflogwr gwerth chweil sy'n eich gwerthfawrogi, yna dyma'r lle i chi.

Gwerthoedd y Cyngor:

Balchder: Ein nod ydi creu teimlad o falchder o weithio i'n sefydliad. Dylem ymfalchïo yn y gwaith a wnawn a'r hyn rydym ni'n ei gyflawni fel sefydliad.

Undod: Mae pob un ohonom yn gweithio i'r un sefydliad. Fel Cyngorwyr a staff fe ddylem ni geisio adlewyrchu hynny yn y modd rydym ni'n ymddwyn ac yn gwasanaethu ein cymunedau. Fel y dywed ein harwyddair “Unwn i wneud da”, rydym ni'n gweithio'n agos, yn barod i gydweithio ac yn cefnogi cydweithwyr ar draws y sefydliad, pa bynnag gyfarwyddiaeth, gwasanaeth neu dîm maent yn gweithio ynddo. Mae ein cwsmeriaid a'n cymunedau yn disgwyl i'r sefydliad weithredu fel un corff nad ydi o'n gwneud gwahaniaeth rhwng gwasanaethau.

Parch: Ein nod ydi trin pawb yn deg ac yn gyfartal, a deall bod yna farn a chredoau sy'n wahanol i'n rhai ni. Rydym ni'n ceisio cynnwys a gwrando ar ein cymunedau, gan ystyried eu barn ac ymateb yn briodol.

Gonestrwydd: Fel Cyngorwyr a staff rydym ni'n ceisio rheoli ein hunain i fwyhau perfformiad, sicrhau ymddygiad o safon uchel a chyflwyno delwedd gadarnhaol o Sir Ddinbych. Rydym ni'n ceisio bod yn realistig gyda'n cydweithwyr a'n dinasyddion o ran ein cyflawniadau a'n heriau, gan ddarparu gwybodaeth agored a gonest.

Proffil

Prif gyfrifoldebau'r swydd:

- Darparu arweinyddiaeth a gweledigaeth i sicrhau bod gan y Cyngor y strwythur, y rheolaeth a'r adnoddau sydd eu hangen i gyflawni ein hamcanion a'n blaenoriaethau yn effeithiol
- Darparu gwasanaethau o'r radd flaenaf sy'n effeithiol, effeithlon, economaidd ac yn ymatebol i amgylchiadau lleol
- Bod yn Bennaeth Gwasanaeth Cyflogedig a Phrif Ymgynghorydd

Yn ogystal â'r uchod, bydd deiliad y swydd yn gyfrifol am y canlynol:

- Arwain a rheoli'r Uwch Dîm Arweinyddiaeth er mwyn iddynt gefnogi Aelodau Cabinet Arweiniol a Chadeiryddion Craffu yn effeithiol
- Darparu cyngor, cymorth a chefnogaeth i Arweinydd a Chadeirydd y Cyngor, yn enwedig o ran eu perthynas gyda phartneriaid allanol
- Datblygu, mabwysiadu a darparu Cynllun Corfforaethol newydd.
- Bod yn Swyddog Canlyniadau ac yn Swyddog Cofrestru Etholiadol

Man Gwaith

Mae'r swydd wedi'i lleoli ym mhencadlys y Cyngor yn Neuadd y Sir, Rhuthun. Mae hwn yn amgylchedd gwaith deniadol, â chynllun agored yn bennaf (neilltuir un o nifer fechan o swyddfeydd preifat i'r swydd). Yn ogystal â gofod swyddfa helaeth, mae'r adeilad hefyd yn gartref i Siambr y Cyngor, ystafelloedd pwyllgor ac ystafelloedd cyfarfod.

Cyflog a Buddion

Amodau a thelerau cyflogaeth y swydd hon fydd y rhai sydd wedi'u cynnwys yn y cydgytundeb a bennwyd gan y Cydbwyllgor Trafod Telerau Prif Swyddogion Awdurdodau Lleol. Mae'r prif amodau fel a ganlyn:

Cyflog

Telir cyflog y rôl hon yn unol ag UDA 4 Prif Weithredwyr ar raddfa gyflog Uwch Arweinwyr – graddfa gyflog tri phwynt gyda'r gwerthoedd presennol fel a ganlyn:

SCP1 = £132,254

SCP2 = £134,268

SCP3 = £136,312

Bydd cyflog cychwynnol yr ymgeisydd llwyddiannus ar un o'r pwyntiau a ddangosir, gyda'r cyflog yn codi i unrhyw bwynt sy'n weddill ar ôl gwasanaeth boddhaol fesul hicyn blynyddol hyd at uchafswm y raddfa sy'n berthnasol i'r swydd fel a ganlyn:-

Bydd y codiadau cyflog dilynol yn digwydd naill ai ym mis Ebrill neu ym mis Hydref, gyda'r cynnydd cynyddrannol cyntaf yn dod i rym rhwng 12 mis neu 18 mis ar ôl cychwyn yn y swydd, yn dibynnu ar y dyddiad cychwyn. Wedi hynny bydd y taliadau cynyddol yn cael eu talu'n flynyddol ym mis Ebrill neu fis Hydref.

Dyddiad Dechrau

2 Ebrill - 1 Hydref

2 Hydref - 1 Ebrill

Dyddiad Codiad Cyflog

1 Hydref y flwyddyn ganlynol

1 Ebrill y flwyddyn ganlynol

Gwyliau Blynyddol

Yr hawl sylfaenol ydi 30 diwrnod a 2 ddiwrnod statudol ychwanegol. Yn ogystal â gwyliau blynyddol, mae gan ddeiliad y swydd yr hawl i wyliau cyhoeddus a ddynodir gan y Llywodraeth.

Cynllun Pensiwn

Bydd y gyflogaeth yn bensiynadwy yn unol â darpariaethau a rheoliadau'r Cynllun Pensiwn Llywodraeth Leol, cynllun pensiwn / buddion cyflog terfynol diffiniedig.

Buddiannau eraill

- Ad-dalu un tanysgrifiad i gymdeithas neu gorff proffesiynol
- Cynllun Beicio i'r Gwaith
- Cynllun Aberthu Cyflog ar gyfer Car
- Gostyngiadau drwy wefan Gwobrau Cyngor Sir Ddinbych a cherdyn Vectis, ac oddi ar gyfleusterau Hamdden Sir Ddinbych Cyf
- Cynllun rhoi wrth ennill
- Polisiâu ac arferion cydbwyso bywyd a gwaith e.e. gweithio gartref, polisiâu cyfeillgar i deuluoedd ac ati

Manylion yr Hysbyseb

Prif Weithredwr

Cyflog: £132,254 - £136,312

Mae swydd y Prif Weithredwr yn un allweddol o fewn y Cyngor. Felly, rydym ni'n dymuno penodi arweinydd penderfynol sy'n rhannu ein dyheadau i'r Cyngor barhau i fod yn un o'r Cynghorau sy'n perfformio orau yng Nghymru.

I gael sgwrs am y swydd, cysylltwch â:

- Y Cynghorydd Hugh H Evans (Arweinydd y Cyngor) - arweinydd@sirddinbych.gov.uk / 01824 706097 (trafodaeth ynglŷn â'r swydd)
- Gary Williams (Pennaeth Gwasanaethau Cyfriethiol, Adnoddau Dynol a Democrataidd) - gary.williams@sirddinbych.gov.uk, 01824 712562 (trafodaeth ynglŷn â'r broses)

Sylwch, fel rhan o'r broses recriwtio byddwn yn adolygu unrhyw wybodaeth gyhoeddus a gedwir.

Sut i Ymgeisio

Gallwch lawrlwytho ffurflen gais o'n gwefan www.sirddinbych.gov.uk/prif-weithredwr

Fe ddylech chi gyflwyno'ch cais i Andrea Malam, Partner AD Busnes Arweiniol:

- andrea.malam@sirddinbych.gov.uk
- Andrea Malam, Adnoddau Dynol, Cyngor Sir Ddinbych, Blwch Post 62, Rhuthun, Sir Ddinbych, LL15 9AZ.

Amserlen Recriwtio	
Dyddiad cau:	12 hanner dydd ar ddydd Mercher, 30 Mehefin 2021
Dyddiad llunio rhestr fer:	Dydd Llun, 5 Gorffennaf 2021
Dyddiadau asesu:	Dydd Mawrth 20 i dydd Iau 22 Gorffennaf 2021

Cydraddoldeb

Mae Cyngor Sir Ddinbych yn Gyflogwr Anabledd Hyderus ac yn ymroddedig i Gyfle Cyfartal a Safonau'r Iaith Gymraeg. Rydym ni'n croesawu ceisiadau yn y Gymraeg. Ni fydd unrhyw ffurflen gais a dderbynnir yn y Gymraeg yn cael ei thrin yn llai ffafriol na ffurflen gais a gyflwynir yn Saesneg. Am ddulliau eraill o wneud cais, ffoniwch y Gwasanaeth Adnoddau Dynol ar 01824 706200.

Gwybodaeth i Ymgeiswyr

Amdanoch chi

Rydym ni'n chwilio am ymgeiswyr sy'n gallu cefnogi a chynghori Aelodau Etholedig a gweithio mewn sefyllfa wleidyddol gyda dealltwriaeth o'r cyd-destun gwleidyddol Cymreig. Mae gwerthfawrogiad o'r Gymraeg a'i diwylliant yn hanfodol.

Mae'n rhaid i ymgeiswyr arddangos y gallu i ysbrydoli a grymuso gweithlu amrywiol a meddu ar y sgiliau i ddatblygu a hyfforddi Uwch Dîm Arwain deinamig ac uchel ei berfformiad er mwyn darparu'r Cynllun Corfforaethol uchelgeisiol.

Bydd yr ymgeisydd llwyddiannus yn batrwm ymddwyn ar gyfer y Cyngor ac yn gallu arddangos sgiliau dylanwadu a thrafod cryf, yn ogystal â'r gallu i gyfathrebu gyda phobl, o weinidogion y llywodraeth i drigolion lleol.

Os oes gennych chi'r ymrwymiad a'r gallu i arwain i helpu i foderneiddio'r Cyngor ac ysgogi newid a gwelliannau ar draws ei holl wasanaethau a swyddogaethau, yna gall y swydd hon fod yn un delfrydol i chi.

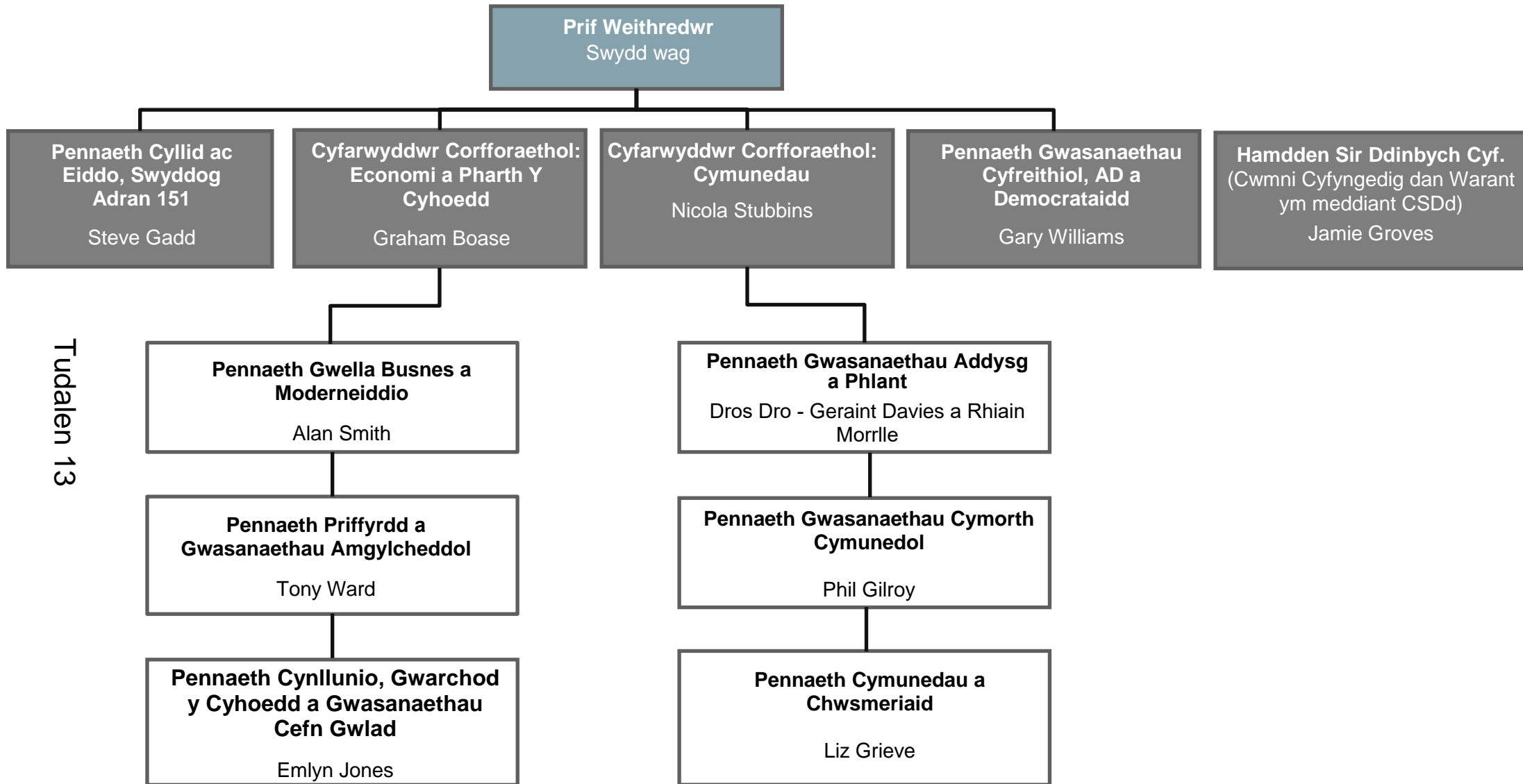


Buddion Staff

Mae ein gweithlu yn hynod o bwysig i ni ac mae Cyngor Sir Ddinbych wedi ymrwymo i gefnogi staff i sicrhau cydbwysedd cadarnhaol rhwng gwaith a bywyd. Mae gennym ni felly nifer o bolisiau cydbwysedd bywyd a gwaith, gan gynnwys dewisiadau gweithio'n hyblyg a gweithio gartref, polisiau gwell sy'n addas i rieni, cynllun pensiwn gwych a Rhaglen Cymorth i Weithwyr. Mae gennym ni hefyd gynlluniau beicio i'r gwaith ac aberthu cyflog ar gyfer car, yn ogystal â chynllun Rhoi wrth Ennill.

Mae gan ein staff hawl i amrywiaeth o fuddiannau, gan gynnwys pris gostyngedig ar aelodaeth campfa, cyfleoedd dysgu a datblygu personol a phroffesiynol, gostyngiadau mewn cannoedd o siopau cenedlaethol, a llawer mwy.

Strwythur Uwch Reolwyr



Tudalen 13

Swydd-ddisgrifiad

Teitl y Swydd: Prif Weithredwr

Graddfa: UDA 4, £132,254 - £136,312

Cyfeirnod y Swydd / Dyddiad Cyhoeddi: Gorffennaf 2016

Pwrpas y Swydd

Bydd Pennaeth Gwasanaethau Cyflogedig a Phrif Ymgynghorydd y Cyngor yn gweithio'n agos gyda'r holl Aelodau Etholedig, yn enwedig y Cabinet, i baratoi, datblygu a darparu cyfarwyddyd strategol ac i weithredu, monitro ac adolygu polisïau'r Cyngor.

Arwain ac ysbrydoli'r Uwch Dîm Arweinyddiaeth i gyflawni amcanion y Cyngor a darparu gwasanaeth o ansawdd; gwasanaethau sy'n effeithiol, effeithlon, economaidd ac ymatebol i amgylchiadau lleol.

Prif Atebolrwydd a Chyfrifoldebau

- Fel Prif Gynghorydd Polisi'r Cyngor, darparu cyfarwyddyd strategol a dehongliad i bolisïau'r Cyngor a'r Cabinet, gan sicrhau bod cynlluniau gweithredu realistig yn cefnogi'r rhain
- Fel Prif Weithredwr, arwain, rheoli a chyfeirio'r Uwch Dîm Arweinyddiaeth er mwyn iddynt gefnogi Aelodau Cabinet Arweiniol a Chadeiryddion Craffu yn effeithiol
- Fel Prif Weithredwr, datblygu diwylliant sy'n canolbwyntio ar y cwsmer ar draws y sefydliad er mwyn darparu gwasanaethau o ansawdd uchel a chynnal statws y Cyngor fel un o'r cynghorau sy'n perfformio orau yng Nghymru
- Sicrhau bod perfformiad y Cyngor yn cael ei fesur yn erbyn dangosyddion a thargedau statudol er mwyn cyflawni a darparu amcanion a nodwyd
- Sicrhau bod y Cyngor yn darparu'r gyllideb gyffredinol o fewn y terfyn arian parod drwy waith monitro misol yn y Uwch Dîm Arweinyddiaeth a'r Cabinet
- Gweithio gyda'r Cyfarwyddwyr Corfforaethol i ddatblygu sgiliau arwain a rheoli i sicrhau bod y Cyngor yn gallu cyflawni ei amcanion strategol ac yn parhau i wneud hynny
- Cyfathrebu a gweithredu fel eiriolwr yn fewnol yn y sefydliad ac yn allanol ar gyfer cynllun, polisïau ac amcanion y Cyngor a'r Cabinet, i sicrhau eglurder, ymrwymiad a dealltwriaeth
- Sicrhau bod strategaeth a chynllunio busnes y Cabinet a'r Cyngor, a'r broses rheoli perfformiad, yn nodi anghenion o ran adnoddau, gan gynnwys Strategaeth Adnoddau Dynol, sy'n adlewyrchu egwyddorion Cyfle Cyfartal a datblygiad gweithwyr ac aelodau
- Cyfathrebu gyda gweithwyr a derbyn eu hymrwymiad i nodau ac amcanion y Cyngor ac i'r safonau, ymddygiad a pherfformiad a ddisgwyllir ganddynt
- Darparu cyngor, cymorth a chefnogaeth i Arweinydd a Chadeirydd y Cyngor, yn enwedig o ran eu perthynas gyda phartneriaid allanol

- Cefnogi a chynghori'r holl Aelodau Etholedig ar faterion yn ymwneud ag arweinyddiaeth a llywodraethu cymunedol, gan wella hyder y gymuned yn y Cyngor

Materion ychwanegol

- Gweithredu fel Swyddog Canlyniadau ar gyfer Etholiadau Seneddol a Refferenda
- Gweithredu fel Swyddog Canlyniadau ar gyfer Etholiadau Cyngor Tref a Chymuned
- Gweithredu fel Swyddog Cofrestru Etholiadol

Gwybodaeth, Sgiliau, Hyfforddiant a Phrofiad

- Gallu darparu arweinyddiaeth sy'n ysbrydoli i gefnogi ac ysgogi grŵp amrywiol o bobl ar bob lefel, ynghyd â pharodrwydd i fynd i'r afael â materion a gwneud penderfyniadau anodd. Bydd hyn yn arwain at ddarparu gwasanaethau effeithiol sy'n canolbwyntio ar y cwsmer, hyrwyddo gweithio ar y cyd, arloesi, hyblygrwydd a meithrin ysbryd tîm mewn amgylchedd sy'n newid
- Dealltwriaeth o rôl statudol awdurdodau lleol ac o faterion polisi rhanbarthol a chenedlaethol sy'n berthnasol i lywodraeth leol a phrofiad o ddatblygu strategaethau a datrysiadau i fynd i'r afael â'r rhain yn effeithiol
- Gwerthfawrogiad o anghenion cymunedol lleol a phwysigrwydd ymgysylltu â'r gymuned a grymuso llwyddiannus
- Sgiliau cyfathrebu ar lafar ac ysgrifenedig o'r radd flaenaf gan gynnwys y gallu i lunio a darparu cynlluniau strategol cymhleth a gweithredu nodau hirdymor
- Gallu gweld y tu hwnt i'r elfennau byrdymor a nodi cyfleoedd ehangach a'r potensial i weithredu mewn ffyrdd arloesol i gyflawni canlyniadau
- Sensitifrwydd gwleidyddol, gyda'r gallu i gynghori'r holl grwpiau gwleidyddol a'r Cyngor yn ei gyfarwydd mewn modd amcanol a diduedd

Gwiriadau Cyflogaeth / Gofynion Penodol

Mae gofyn i weithwyr newydd fynd drwy ein gwiriadau recriwtio mwy diogel; clirhad GDG, 3 eirida boddhaol, tystiolaeth o gymwysterau hanfodol, tystiolaeth o'r Hawl i Weithio yn y DU. Mae'r swydd hon dan gyfyngiadau gwleidyddol.

Datganiad Diogelu

Mae Cyngor Sir Ddinbych yn cydnabod ei rwymedigaethau i ddiogelu plant ac oedolion ynghyd ag atal caethwasiaeth a masnachu mewn pobl, a bydd yn gwneud popeth o fewn ei allu i atal caethwasiaeth a masnachu mewn pobl yn ei waith. Mae sawl math o gaethwasiaeth fodern, gan gynnwys masnachu mewn pobl, llafur gorfodol, caethiwed a chaethwasiaeth.

Mae diogelu yn bwysig i bawb, ac mae gofyn i holl weithwyr cyflogedig Sir Ddinbych weithio yn unol â pholisïau a gweithdrefnau Diogelu Oedolion / Plant y Cyngor. Mae dyletswydd arnynt i roi gwybod am unrhyw bryder sy'n codi wrth gyflawni eu dyletswyddau a bod yn ymwybodol o arwyddion o gam-fanteisio. Dylai gweithwyr rhoi gwybod am unrhyw bryder i'w Rheolwr Diogelu Penodedig er mwyn i'r Cyngor allu gweithredu'n ddi-oed pan fydd yn dod ar draws achos o gam-fanteisio.

Gweledigaeth / Cyd-destun

Mae swydd y Prif Weithredwr yn cynnwys Pennaeth y Gwasanaeth Cyflogedig a Phrif Gynghorydd i'r Cyngor Sir. Mae'r swydd yn arwain ar y Uwch Dîm Arweinyddiaeth i gynghori a chynorthwyo Aelodau ar ddatblygiad cyfeiriad strategol y Cyngor Sir ac ar ddatblygiad polisïau a chynlluniau darparu gwasanaeth. Prif dasg y Prif Weithredwr ydi rheoli'r rhyngwyneb rhwng y rolau gwleidyddol a gweithredol, a sicrhau bod y Cyngor yn gallu ymateb i bolisïau a ddatblygir gan y Llywodraeth a'r Cynulliad.

Manylion am yr Unigolyn

Mae'r Manylion am yr Unigolyn yn nodi'r sgiliau, yr wybodaeth a'r profiad yr ystyrir eu bod yn angenrheidiol i gyflawni dyletswyddau'r swydd yn effeithiol. Fe'i defnyddir yn y broses o lunio'r rhestr fer a'r cyfweiliadau ar gyfer y swydd hon. Dylech ddangos ar eich ffurflen gais sut yr ydych yn bodloni'r meini prawf hyn, gan mai dim ond wrth fodloni pob un o'r meini prawf hanfodol (a'r meini prawf dymunol lle bo'n berthnasol) y byddwch yn cael eich cynnwys ar y rhestr fer.

Meini Prawf	Hanfodol	Dymunol	Dull asesu
1. Addysg a Chymwysterau	<p>Addysg hyd at lefel gradd neu gyfwerth.</p> <p>Tystiolaeth o ddatblygiad proffesiynol parhaus perthnasol. Cymhwyster proffesiynol perthnasol.</p>	Cymhwyster Rheoli e.e. MBA / DMS neu gymhwyster cyfwerth.	FfG
2. Profiad Perthnasol	<p>Profiad o weithio ar lefel uwch reolwr mewn sefydliad amrywiol a chymhleth.</p> <p>Profiad o weithio'n llwyddiannus mewn amgylchedd gwleidyddol.</p> <p>Profiad llwyddiannus o arwain newid mewn sefydliad cymhleth.</p> <p>Profiad amlwg o arwain a rheoli timau amlddisgyblaethol yn llwyddiannus, gan arwain at wella canlyniadau defnyddwyr gwasanaeth.</p> <p>Profiad helaeth o gynllunio strategol, denu adnoddau a rheoli cyllidebau mawr ac adnoddau eraill yn y sector cyhoeddus neu breifat.</p> <p>Profiad o weithio'n effeithiol mewn partneriaeth ag ystod o gyrrff mewnol ac allanol.</p>		<p>FfG, C</p> <p>FfG, C</p> <p>FfG, C</p> <p>FfG, C</p> <p>FfG, C</p> <p>FfG, C</p>

<p>3. Gwybodaeth a Sgiliau Cysylltiedig â'r Swydd</p>	<p>Gallu darparu arweinyddiaeth effeithiol a chryf.</p> <p>Gallu meddwl a chynllunio'n strategol, analytig ac yn ariannol pan fo materion cymhleth yn codi, a chanfod datrysiadau creadigol ac arloesol.</p> <p>Gallu dylanwadu ar eraill i ddarparu'r lefelau uchaf o wasanaeth i gwsmeriaid.</p> <p>Ysbrydoli timau a grwpiau er mwyn galluogi trawsnewid.</p> <p>Sgiliau cyfathrebu / cyflwyno rhagorol, yn ysgrifenedig ac ar lafar. Sgiliau rhyngberonol lefel uchel.</p> <p>Gwybodaeth a dealltwriaeth dda o faterion allweddol sy'n rhan o gynllunio polisi a rheoli perfformiad.</p> <p>Gwybodaeth a dealltwriaeth dda o'r prif faterion sy'n wynebu llywodraeth leol a'u goblygiadau posibl.</p> <p>Dealltwriaeth dda o'r cyd-destun gwleidyddol ar lefel genedlaethol, ranbarthol a lleol.</p>	<p>Deall gweledigaeth Cynulliad Cymru ar gyfer gwasanaethau cymdeithasol yng nghyd-destun polisi cenedlaethol.</p>	<p>FfG, C</p> <p>FfG, C</p> <p>C</p> <p>C</p> <p>C</p> <p>FfG, C</p> <p>FfG</p> <p>FfG, C</p>
<p>4. Rhinweddau Personol</p>	<p>Gallu arddangos sgiliau diplomyddiaeth, tact, dwyn perswâd, cyd-drafod, eiriolaeth a phendrantrwydd o safon uchel.</p> <p>Sgiliau rheoli perthynas ardderchog, gyda'r gallu i gydweithio ag aelodau, a lefel uchel o ymwybyddiaeth wleidyddol.</p> <p>Ymrwymiad cryf i wasanaeth cyhoeddus a chyfle cyfartal.</p>	<p>Ymwybyddiaeth o amodau'r farchnad leol a chenedlaethol a materion busnes ehangach.</p>	<p>C</p> <p>FfG, C, G</p> <p>FfG, C, G</p>

	<p>Ymrwymiad cryf i wasanaeth cwsmer.</p> <p>Ymdeimlad cryf o farn a sensitifrwydd gwleidyddol.</p> <p>Ymwybyddiaeth gref o'ch atebolrwydd eich hun ac eraill.</p> <p>Derbyn cyfrifoldeb am gamgymeriadau a'u defnyddio fel cyfleoedd dysgu ar gyfer y gwasanaeth</p> <p>Yn meddu ar lefel uchel o gywirdeb ac uniondeb ac yn agored ac onest.</p> <p>Yn dangos gwytnwch dan bwysau.</p> <p>Ymatebol a hyblyg i ofynion a blaenoriaethau sy'n newid.</p> <p>Gallu addasu arddull bersonol i fodloni gofynion sefyllfaoedd cymhleth.</p> <p>Cymhelliant cryf ar gyfer llwyddiant a pherfformiad.</p> <p>Brwdfrydig, ymroddedig, cryf eich cymhelliad ac ymdeimlad cryf o bwrpas.</p>		<p>FfG, C, G</p> <p>FfG, C, G</p> <p>FfG, C, G</p> <p>FfG, C, G</p> <p>FfG, C, G</p> <p>FfG, C, G</p> <p>FfG, C, G</p> <p>FfG, C, G</p> <p>FfG, C, G</p>
5. Gofynion Eraill	Empathi gyda diwylliant Cymru a'r iaith Gymraeg.	Gallu cyfathrebu yn y Gymraeg.	FfG



Diolch am ddangos diddordeb

Cyngor Sir Ddinbych

Gwefan: www.sirddinbych.gov.uk

Instagram: @CyngorSDd_DenbighshireCC

Facebook: Cyngor Sir Ddinbych

Twitter: @CyngorSDd

Prif Swyddfa: Neuadd y Sir, Ffordd Wynnstay, Rhuthun, LL15 1YN